

Konjunkturstatistik, löner för privat sektor under augusti 2002

Wages and salaries in the private sector, August 2002

I korta drag

Löneökningen var 3,5 procent för arbetare

Den preliminära genomsnittliga timlönen för en arbetare var under augusti 2002 110,30 kronor exklusive övertidstillägg och 112,30 kronor inklusive övertidstillägg, vilket är en ökning med 3,5 respektive 3,4 procent jämfört med augusti 2001. Under augusti 2002 var den preliminära genomsnittliga månadslönen för tjänstemän exklusive rörliga tillägg m.m. 25 200 kronor och inklusive rörliga tillägg m.m. 25 660 kronor, vilket är en ökning med 3,3 respektive 3,2 procent jämfört med augusti 2001.

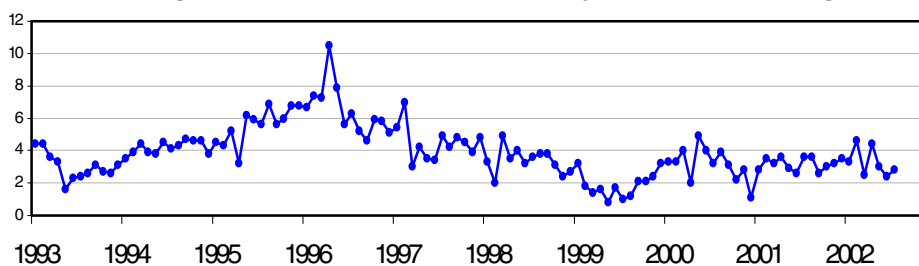
Andelen övertid minskade

Den totala övertiden för arbetare var under augusti 2002 2,6 procent, vilket är en minskning med 0,1 procentenheter jämfört med augusti 2001.

Allmänt om statistiken

Förändringstalen är baserade på skillnader mellan de definitiva lönerna för 2001 och de preliminära lönerna för år 2002. Till de preliminära lönerna kan ytterligare löneökningar komma i form av retroaktiva löneutbetalningar. Dessutom kan mindre justeringar göras p.g.a. ytterligare inkomna blanketter. Utbetalningar av retroaktiva lönebelopp är en följd av lokala eller centrala löneavtal. Den slutliga genomsnittslönen fastställs efter ett år.

Löneutvecklingen, arbetare inom industrin, januari 1993 – augusti 2002



Medlingsinstitutet
National Mediation Office

Christina Eurén,
tfn 08- 545 292 45
christina.euren@mi.se, www.mi.se



Statistiska centralbyrån
Statistics Sweden

Jenny Karlsson, SCB, tfn 019-17 69 83,
jenny.karlsson@scb.se
Håkan Swan, SCB, tfn 019-17 68 04,
hakan.swan@scb.se

Statistiken har producerats av SCB på uppdrag av Medlingsinstitutet, som ansvarar för officiell statistik inom området.

ISSN 0082-0237 Serie AM – arbetsmarknad. Utgivet den 30 oktober 2002.
Tidigare publicering: Se avsnittet Fakta om statistiken.
Utgivare av Statistiska meddelanden är Svante Öberg, SCB.

Innehåll

Tabeller	4
Teckenförklaring	4
Förteckning över de i undersökningen ingående näringsgrenarna (SNI 92)	4
1. Genomsnittlig timlön, exklusive och inklusive övertidstillägg, samt andel övertid för arbetare inom privat sektor under augusti 2002	5
2. Genomsnittlig månadslön, exklusive och inklusive rörliga tillägg, för tjänstemän inom privat sektor under augusti 2002	6
3. Genomsnittlig timlön, inklusive retroaktiva löner och exklusive övertidstillägg, för arbetare inom den privata sektorn under augusti 2001	7
4. Genomsnittlig timlön, inklusive retroaktiva löner och inklusive övertidstillägg, för arbetare inom den privata sektorn under augusti 2001	8
5. Genomsnittliga månadslöner inklusive retroaktiva löner för tjänstemän inom den privata sektorn under augusti 2001, exklusive rörliga tillägg m.m.	9
6. Genomsnittliga månadslöner inklusive retroaktiva löner för tjänstemän inom den privata sektorn under augusti 2001, inklusive rörliga tillägg m.m.	10
7. Genomsnittlig timlön exklusive övertidstillägg för arbetare inom privat sektor, utveckling fr.o.m. augusti 2001 t.o.m. augusti 2002	11
8. Genomsnittlig timlön inklusive övertidstillägg för arbetare inom privat sektor, utveckling fr.o.m. augusti 2001 t.o.m. augusti 2002	12
9. Genomsnittlig månadslön exklusive rörliga tillägg m.m. för tjänstemän, utveckling fr.o.m. augusti 2001 t.o.m. augusti 2002	13
10. Genomsnittlig månadslön inklusive rörliga tillägg m.m. för tjänstemän, utveckling fr.o.m. augusti 2001 t.o.m. augusti 2002	14
11. Antal anställda arbetare samt antal arbetade timmar för arbetare inom privat sektor under augusti 2002	15
Fakta om statistiken	16
Inledning	16
Detta omfattar statistiken	16
Objekt och population	16
Statistiska mått	16
Variabler	17
Så görs statistiken	17
Statistikens tillförlitlighet	18
Urval	18
Övertäckning	18
Undertäckning	18
Bortfall	19
Bortfall för arbetare och tjänstemän under augusti 2002	19
Bra att veta	19
Spridningsformer	19

Primärmaterial	19
Annan statistik	20
In English	21
<hr/>	
Summary	21
List of tables	21
List of terms	22

Tabeller

Teckenförklaring

Explanation of symbols

–	Inget finns att redovisa	Magnitude nil
---	--------------------------	---------------

Förteckning över de i undersökningen ingående näringsgrenarna (SNI 92)

List of branches

Standard för näringsgrensindelning		Standard industrial classification
C+D	Gruvor och mineralutvinnings-, tillverkningsindustri	Mining quarrying, manufacturing
C	Gruvor och mineralutvinningsindustri	Mining and quarrying
D	Tillverkningsindustri	Manufacturing
15+16	Livsmedels-, dryckesvaru- och tobaksindustri	Manufacture of food products, beverages and tobacco products
17–19	Textil-, beklädnads-, läder-, och lädervaruindustri	Textile, wearing apparel and leather industries
20	Trävaruindustri, ej möbler	Manufacture of wood and wood products excluding furniture
21+22	Massa-, pappers-, pappersvaru- och grafisk industri o.a. reproindustri	Manufacture of pulp, paper, and paper products, publishing and printing
21	Massa-, pappers-, pappersvaruindustri	Manufacture of pulp, paper, and paper products
22	Förlag; grafisk- och annan reproduktionsindustri	Publishing, printing, and reproduction of recorded media
23+24	Kemisk industri, petroleumprodukter	Manufacture of chemicals, petroleum products
25	Gummi- och plastvaruindustri	Rubber and plastic products
26	Jord- och stenvaruindustri	Manufacture of non-metallic mineral products
27	Stål- och metallverk	Manufacture of basic metals
28	Industri för metallvaror exklusive maskiner och apparater	Manufacture of fabricated metal products, except machinery and equipment
29	Annan maskinindustri	Manufacture of machinery and equipment
30–33	Industri för el- och optikprodukter	Manufacture of office machinery and computers, electrical machinery and optical products
34+35	Transportmedelsindustri	Manufacture of motor vehicles
36+37	Övrig tillverkningsindustri	Other manufacturing industries
28–35	Verkstadsindustrin	Engineering industry
C+D+E	Gruvor och mineralutvinningsindustri, tillverkningsindustri, el-, gas-, värme- och vattenverk	Mining, quarrying and manufacturing, electricity, gas and water supply
E	El-, gas-, värme- och vattenverk	Electricity, gas and water supply
F	Byggnadsindustri	Construction
G+H	Varuhandel, restaurang och hotellrörelse	Wholesale and retail trade, restaurants and hotels
I	Transport och kommunikationer	Transport, storage and communication
J+K	Kreditinstitut, företagstjänster och forskning	Financing, insurance, real estate and business services
M+N+O	Utbildning, vård o.a. samhälleliga och personliga tjänster	Education, healthcare, and social and personal services
C–O	Totalt	Total

1. Genomsnittlig timlön, exklusive och inklusive övertidstillägg, samt andel övertid för arbetare inom privat sektor under augusti 2002

1. Average hourly earnings of wage-earners in the private sector, excluding and including overtime pay, and percentage of overtime hours, August 2002

Näringsgren (SNI 92)	Genomsnittlig tim- lön ¹ , exkl. över- tidstillägg	Förändring från augusti 2001,%	Procentuell an- del övertid, au- gusti		Genomsnittlig tim- lön ¹ , inkl. över- tidstillägg	Förändring från augusti 2001, %
			2001	2002		
C+D	114,20 ± 0,23	2,8	3,1	3,1	116,52 ± 0,24	2,8
C	130,53 ± 1,33	2,6	5,7	5,4	132,31 ± 1,27	2,8
D	114,00 ± 0,23	2,8	3,1	3,1	116,32 ± 0,24	2,8
15+16	107,27 ± 0,92	1,9	3,4	3,1	109,47 ± 0,96	1,8
17-19	100,10 ± 1,21	1,9	2,2	2,1	101,57 ± 1,31	2,1
20	109,13 ± 0,65	3,0	2,2	2,4	110,56 ± 0,66	3,1
21+22	125,39 ± 0,57	2,5	3,2	3,3	128,59 ± 0,61	2,4
21	128,50 ± 0,55	1,9	3,6	3,9	132,11 ± 0,60	1,9
22	120,48 ± 1,11	3,6	2,7	2,5	123,01 ± 1,17	3,3
23+24	126,11 ± 0,99	4,1	2,8	3,7	129,44 ± 1,03	4,8
25	109,30 ± 0,93	1,5	2,7	2,8	111,00 ± 0,93	1,6
26	113,81 ± 0,49	4,0	3,6	3,3	115,94 ± 0,50	4,0
27+28	113,72 ± 0,57	2,7	3,0	3,2	115,98 ± 0,60	2,7
27	126,97 ± 0,59	2,2	3,7	3,3	129,03 ± 0,62	2,0
28	108,12 ± 0,73	2,9	2,8	3,1	110,46 ± 0,77	3,0
29	112,39 ± 0,76	3,3	3,4	3,3	114,70 ± 0,77	3,0
30-33	107,61 ± 0,50	1,1	2,2	2,5	109,65 ± 0,55	1,5
34+35	119,84 ± 0,54	3,5	3,7	3,5	122,62 ± 0,57	3,3
36+37	105,90 ± 0,75	3,3	2,2	1,9	107,03 ± 0,77	3,1
28-35	112,83 ± 0,34	2,9	3,1	3,2	115,25 ± 0,35	2,9
C+D+E	114,21 ± 0,23	2,8	3,1	3,1	116,53 ± 0,24	2,8
E	114,43 ± 1,31	2,8	2,9	3,3	117,98 ± 1,41	2,8
F	121,07 ± 0,78	4,1	2,4	1,8	122,38 ± 0,81	3,8
G+H	102,35 ± 0,85	4,1	1,4	1,6	103,61 ± 0,86	4,2
I	110,60 ± 1,26	3,7	4,6	4,0	113,76 ± 1,38	3,3
J+K	103,97 ± 2,26	5,0	3,2	2,6	106,06 ± 2,30	4,6
M+N+O	101,19 ± 1,30	4,2	1,3	1,6	102,53 ± 1,36	4,5
C-O	110,29 ± 0,34	3,5	2,7	2,6	112,25 ± 0,35	3,4

1) Värden till höger om ± anger ett 95-procentigt konfidensintervall omkring skattningen.

1) The value on the right hand side of ± indicates a 95% confidence interval around the estimate.

2. Genomsnittlig månadslön, exklusive och inklusive rörliga tillägg, för tjänstemän inom privat sektor under augusti 2002

2. Average monthly salary of salaried employees in the private sector, excluding and including commissions etc, August 2002

Näringsgren (SNI 92)	Genomsnittlig månadslön ¹ , (exkl. rörl. tillägg m.m), kronor		Förändring från augusti 2001, %	Genomsnittlig månadslön ¹ , (inkl. rörl. tillägg m.m), kronor		Förändring från augusti 2001, %
C+D	27 436	± 90	4,5	27 761	± 88	4,2
C	26 688	± 172	1,1	26 973	± 176	1,2
D	27 441	± 90	4,6	27 766	± 90	4,2
15+16	26 186	± 319	4,7	26 446	± 312	3,7
17-19	22 955	± 253	5,2	23 204	± 249	5,2
20	24 507	± 284	1,9	24 666	± 280	2,0
21+22	25 488	± 372	4,2	26 079	± 363	3,4
21	26 814	± 186	3,0	27 311	± 182	2,8
22	24 744	± 582	4,7	25 387	± 566	3,7
23+24	29 273	± 180	5,1	29 823	± 180	5,4
25	25 924	± 329	3,6	26 111	± 329	3,5
26	26 446	± 296	6,0	26 697	± 296	5,8
27+28	25 646	± 145	2,9	25 831	± 145	2,7
27	27 147	± 98	3,1	27 348	± 92	3,1
28	24 591	± 229	2,6	24 765	± 231	2,1
29	27 046	± 355	3,7	27 191	± 355	3,2
30-33	30 022	± 171	5,7	30 170	± 171	5,4
34+35	27 667	± 147	4,4	28 234	± 145	4,0
36+37	24 168	± 523	3,5	24 285	± 521	2,8
28-35	28 153	± 122	4,6	28 413	± 122	4,2
C+D+E	27 299	± 84	4,7	27 635	± 84	4,3
E	25 420	± 155	6,2	25 897	± 157	6,1
F	25 556	± 427	4,0	25 807	± 461	4,2
G+H	24 034	± 343	2,1	24 834	± 325	2,6
I	20 986	± 200	1,2	21 581	± 198	1,2
J+K	27 704	± 410	3,6	28 008	± 408	3,4
M+N+O	21 221	± 218	4,0	21 784	± 218	4,1
C-O	25 196	± 139	3,3	25 660	± 137	3,2

1) Värdet till höger om ± anger ett 95-procentigt konfidensintervall omkring skattningen.

1) The value on the right hand side of ± indicates a 95% confidence interval around the estimate.

3. Genomsnittlig timlön, inklusive retroaktiva löner och exklusive övertidstillägg, för arbetare inom den privata sektorn under augusti 2001

3. Average hourly earnings of wage-earners in the private sector, including retroactive wage supplements and excluding overtime pay, August 2001

Näringsgren (SNI92)	Genomsnittlig timlön ¹ , exkl. retroaktiv lön, kronor		Retroaktiv lön, kronor	Genomsnittlig timlön ¹ , inkl. retroaktiv lön, kronor		Förändring från augusti 2000, %
C+D	110,75	± 0,25	0,37	111,12	± 0,25	3,8
C	127,11	± 1,54	0,08	127,19	± 1,55	4,0
D	110,56	± 0,25	0,37	110,94	± 0,25	3,8
15+16	104,91	± 0,94	0,31	105,23	± 0,94	4,9
17-19	98,10	± 0,70	0,11	98,21	± 0,70	3,5
20	105,80	± 0,49	0,15	105,96	± 0,49	4,9
21+22	121,86	± 0,73	0,46	122,31	± 0,72	4,4
21	125,60	± 0,94	0,47	126,07	± 0,93	4,7
22	115,84	± 0,92	0,44	116,28	± 0,91	3,5
23+24	120,78	± 0,88	0,35	121,13	± 0,89	5,1
25	107,34	± 0,77	0,32	107,66	± 0,77	3,4
26	109,12	± 0,59	0,36	109,48	± 0,60	3,6
27+28	110,55	± 0,62	0,18	110,74	± 0,62	4,2
27	124,06	± 0,66	0,13	124,19	± 0,66	3,9
28	104,88	± 0,77	0,20	105,09	± 0,77	4,3
29	108,65	± 0,99	0,19	108,84	± 0,99	4,3
30-33	105,32	± 0,52	1,16	106,48	± 0,53	1,3
34+35	115,32	± 0,53	0,52	115,84	± 0,53	2,9
36+37	102,37	± 0,62	0,16	102,53	± 0,62	3,2
28-35	109,15	± 0,38	0,46	109,61	± 0,39	3,5
C+D+E	110,74	± 0,25	0,37	111,12	± 0,25	3,8
E	110,51	± 1,28	0,81	111,32	± 1,28	3,5
F	116,13	± 0,76	0,17	116,30	± 0,76	5,5
G+H	98,10	± 0,94	0,19	98,29	± 0,94	4,8
I	106,41	± 0,98	0,24	106,65	± 0,99	2,8
J+K	98,43	± 1,49	0,58	99,00	± 1,47	7,0
M+N+O	96,20	± 0,97	0,89	97,10	± 0,96	3,8
C-O	106,23	± 0,33	0,34	106,57	± 0,33	4,3

1) Värdet till höger om ± anger ett 95-procentigt konfidensintervall omkring skattningen.

1) The value on the right hand side of ± indicates a 95% confidence interval around the estimate.

4. Genomsnittlig timlön, inklusive retroaktiva löner och inklusive övertidstillägg, för arbetare inom den privata sektorn under augusti 2001

4. Average hourly earnings of wage-earners in the private sector, including retroactive wage supplements and including overtime pay, August 2001

Näringsgren (SNI92)	Genomsnittlig timlön ¹ , exkl. retroaktiv lön, kronor		Retroaktiv lön, kronor	Genomsnittlig timlön ¹ , inkl. retroaktiv lön, kronor		Förändring från augusti 2000, %
C+D	113,00	± 0,26	0,37	113,37	± 0,26	3,6
C	128,65	± 1,47	0,08	128,74	± 1,48	3,7
D	112,83	± 0,26	0,37	113,20	± 0,26	3,5
15+16	107,17	± 0,97	0,31	107,48	± 0,97	5,1
17-19	99,36	± 0,71	0,11	99,46	± 0,71	3,3
20	107,06	± 0,51	0,15	107,21	± 0,51	4,3
21+22	125,14	± 0,73	0,46	125,60	± 0,72	4,1
21	129,16	± 0,90	0,47	129,63	± 0,89	4,5
22	118,69	± 0,99	0,44	119,13	± 0,97	3,0
23+24	123,22	± 0,98	0,35	123,56	± 0,98	5,4
25	108,95	± 0,77	0,32	109,27	± 0,77	2,9
26	111,14	± 0,61	0,36	111,50	± 0,62	3,7
27+28	112,73	± 0,61	0,18	112,91	± 0,61	3,9
27	126,32	± 0,68	0,13	126,45	± 0,68	3,9
28	107,02	± 0,76	0,20	107,23	± 0,77	3,8
29	111,12	± 1,06	0,19	111,31	± 1,06	3,7
30-33	106,87	± 0,54	1,16	108,03	± 0,54	0,8
34+35	118,16	± 0,52	0,52	118,68	± 0,52	2,6
36+37	103,69	± 0,65	0,16	103,85	± 0,65	2,9
28-35	111,50	± 0,40	0,46	111,96	± 0,40	3,1
C+D+E	113,01	± 0,25	0,38	113,39	± 0,25	3,5
E	113,92	± 1,51	0,81	114,73	± 1,51	2,7
F	117,72	± 0,80	0,17	117,89	± 0,80	5,3
G+H	99,23	± 0,94	0,19	99,42	± 0,94	4,7
I	109,91	± 1,03	0,24	110,15	± 1,04	2,6
J+K	100,87	± 1,65	0,58	101,44	± 1,63	6,8
M+N+O	97,26	± 0,99	0,89	98,16	± 0,97	3,7
C-O	108,20	± 0,35	0,34	108,54	± 0,35	4,1

1) Värdet till höger om ± anger ett 95-procentigt konfidensintervall omkring skattningen.

1) The value on the right hand side of ± indicates a 95% confidence interval around the estimate.

5. Genomsnittliga månadslöner inklusive retroaktiva löner för tjänstemän inom den privata sektorn under augusti 2001, exklusive rörliga tillägg m.m.

5. Average monthly salary, including retroactive wage supplements, of salaried employees in the private sector, August 2001 (excluding commissions, etc)

Näringsgren (SNI92)	Genomsnittlig månadslön ¹ , exkl. retroaktiv lön, kronor		Retroaktiv lön, kronor	Genomsnittlig månadslön ¹ , inkl. retroaktiv lön, kronor		Förändring från augusti 2000, %
C+D	26 081	± 80	162	26 243	± 80	5,2
C	26 364	± 343	41	26 405	± 343	6,8
D	26 080	± 80	162	26 242	± 80	5,2
15+16	24 755	± 171	264	25 019	± 167	4,1
17-19	21 699	± 361	114	21 813	± 361	2,4
20	23 882	± 410	158	24 040	± 410	5,2
21+22	24 267	± 270	205	24 472	± 270	4,1
21	25 891	± 288	136	26 027	± 284	3,5
22	23 378	± 388	244	23 622	± 386	4,3
23+24	27 660	± 214	192	27 852	± 218	4,5
25	24 917	± 408	112	25 029	± 412	6,8
26	24 634	± 155	325	24 959	± 163	2,6
27+28	24 712	± 147	203	24 915	± 147	4,2
27	26 095	± 123	240	26 335	± 125	3,5
28	23 796	± 229	179	23 975	± 225	4,3
29	25 955	± 361	137	26 092	± 363	5,7
30-33	28 301	± 135	114	28 415	± 135	6,0
34+35	26 366	± 172	127	26 493	± 171	6,5
36+37	23 224	± 612	134	23 358	± 612	5,7
28-35	26 786	± 118	129	26 915	± 118	5,9
C+D+E	25 904	± 74	176	26 080	± 76	5,0
E	23 579	± 153	365	23 944	± 161	3,1
F	24 463	± 370	120	24 583	± 368	3,6
G+H	23 460	± 402	82	23 542	± 404	6,6
I	20 535	± 200	201	20 736	± 198	3,3
J+K	26 608	± 417	141	26 749	± 417	4,9
M+N+O	20 219	± 239	191	20 410	± 241	1,8
C-O	24 240	± 147	154	24 394	± 147	4,5

1) Värdet till höger om ± anger ett 95-procentigt konfidensintervall omkring skattningen.

1) The value on the right hand side of ± indicates a 95% confidence interval around the estimate.

6. Genomsnittliga månadslöner inklusive retroaktiva löner för tjänstemän inom den privata sektorn under augusti 2001, inklusive rörliga tillägg m.m.

6. Average monthly salary, including retroactive wage supplements, of salaried employees in the private sector, August 2001 (including commissions, etc)

Näringsgren (SNI92)	Genomsnittlig månadslön ¹ , exkl. retroaktiv lön, kronor		Retroaktiv lön, kronor	Genomsnittlig månadslön ¹ , inkl. retroaktiv lön, kronor		Förändring från augusti 2000, %
C+D	26 484	± 82	162	26 646	± 82	5,3
C	26 609	± 341	41	26 650	± 341	6,7
D	26 483	± 82	163	26 646	± 82	5,3
15+16	25 229	± 165	264	25 493	± 159	4,1
17-19	21 949	± 316	114	22 063	± 316	2,1
20	24 024	± 408	159	24 183	± 410	5,0
21+22	25 006	± 272	206	25 212	± 270	4,2
21	26 422	± 282	135	26 557	± 278	3,6
22	24 232	± 390	244	24 476	± 388	4,4
23+24	28 110	± 218	192	28 302	± 221	4,5
25	25 120	± 412	112	25 232	± 416	6,5
26	24 912	± 159	325	25 237	± 167	2,4
27+28	24 961	± 147	203	25 164	± 147	4,3
27	26 283	± 120	240	26 523	± 122	3,2
28	24 086	± 233	179	24 265	± 235	4,6
29	26 215	± 386	137	26 352	± 386	5,9
30-33	28 518	± 135	113	28 631	± 137	6,1
34+35	27 030	± 172	127	27 157	± 172	7,2
36+37	23 492	± 600	134	23 626	± 600	5,0
28-35	27 133	± 122	129	27 262	± 123	6,2
C+D+E	26 311	± 78	176	26 487	± 78	5,2
E	24 039	± 149	365	24 404	± 155	3,1
F	24 652	± 380	120	24 772	± 376	3,5
G+H	24 124	± 368	82	24 206	± 370	5,6
I	21 119	± 198	201	21 320	± 196	2,9
J+K	26 940	± 412	141	27 081	± 412	4,9
M+N+O	20 744	± 225	191	20 935	± 227	2,6
C-O	24 699	± 143	154	24 853	± 143	4,4

1) Värdet till höger om ± anger ett 95-procentigt konfidensintervall omkring skattningen.

1) The value on the right hand side of ± indicates a 95% confidence interval around the estimate.

7. Genomsnittlig timlön exklusive övertidstillägg för arbetare inom privat sektor, utveckling fr.o.m. augusti 2001 t.o.m. augusti 2002

7. Average hourly earnings, excluding overtime pay, of wage-earners in the private sector from August 2001 to August 2002

Närings- gren (SNI 92)	Genomsnittlig timlön												
	2001					2002							
	aug	sep ¹	okt ¹	nov ¹	dec ¹	jan ¹	feb ¹	mar ¹	apr ¹	maj ¹	jun ¹	jul ¹	aug ¹
C+D	111,10	112,50	112,00	112,00	113,60	113,70	114,70	116,10	116,20	117,80	116,60	114,30	114,20
C	127,20	128,80	130,60	130,60	139,20	132,80	131,40	136,70	135,30	137,30	134,00	130,10	130,50
D	110,90	112,30	111,80	111,80	113,40	113,50	114,50	115,90	116,00	117,50	116,40	114,10	114,00
15+16	105,20	107,10	107,20	107,50	108,90	107,30	106,80	108,50	109,40	111,40	108,70	105,50	107,30
17-19	98,20	98,70	98,20	99,00	100,00	100,80	101,90	101,10	101,70	102,50	103,50	104,20	100,10
20	106,00	107,70	107,00	107,20	108,60	109,70	109,50	110,00	111,40	112,90	112,10	108,50	109,10
21+22	122,30	123,80	122,70	122,50	128,00	126,20	127,00	130,40	129,30	132,50	131,00	127,30	125,40
21	126,10	127,90	126,40	125,90	134,50	130,50	131,70	137,00	134,20	138,80	136,80	129,40	128,50
22	116,30	116,80	116,50	116,60	117,20	119,10	119,30	119,70	121,20	122,20	121,60	122,80	120,50
23+24	121,10	123,20	122,50	122,80	126,50	126,40	126,80	127,80	129,00	131,30	130,70	126,10	126,10
25	107,70	108,90	108,10	108,40	108,40	107,80	108,40	110,20	110,60	111,90	110,40	108,10	109,30
26	109,50	110,90	110,80	110,50	111,30	111,10	111,10	113,90	113,30	115,50	114,70	112,40	113,80
27+28	110,70	112,10	111,60	111,80	113,20	112,40	113,30	115,20	115,00	116,10	115,30	113,90	113,70
27	124,20	126,20	124,40	124,70	128,90	125,80	126,00	130,20	128,90	131,80	130,20	126,60	127,00
28	105,10	106,00	106,10	106,20	106,50	106,20	107,80	108,50	108,80	109,10	108,70	107,90	108,10
29	108,80	109,10	109,20	108,90	109,30	110,00	111,90	112,90	113,20	114,00	112,90	112,10	112,40
30-33	106,50	108,00	107,90	107,10	108,20	109,50	111,30	111,20	110,80	111,80	111,10	109,90	107,60
34+35	115,80	117,30	116,20	116,20	116,10	118,90	121,30	121,90	121,80	122,90	122,00	119,20	119,80
36+37	102,50	103,00	102,90	103,70	103,20	103,90	104,30	104,70	106,40	107,30	107,40	106,40	105,90
28-35	109,60	110,60	110,30	110,10	110,50	111,80	113,80	114,40	114,40	115,20	114,40	112,80	112,80
C+D+E	111,10	112,50	112,00	112,10	113,70	113,80	114,80	116,10	116,30	117,80	116,60	114,30	114,20
E	111,30	113,50	113,70	114,70	116,40	117,40	115,90	115,50	117,50	117,70	114,40	112,80	114,40
F	116,30	118,70	119,10	119,50	119,70	119,00	118,90	120,30	121,70	123,70	122,70	120,80	121,10
G+H	98,30	99,90	99,80	100,20	101,80	100,70	100,90	101,40	103,30	104,20	103,40	100,50	102,30
I	106,60	108,20	107,90	108,30	110,60	110,10	109,90	110,70	110,40	112,80	112,70	110,60	110,60
J+K	99,00	101,00	98,90	99,20	102,80	101,60	102,10	104,20	104,10	104,70	105,50	103,40	104,00
M+N+O	97,10	98,90	99,20	99,80	101,10	101,00	100,60	100,80	102,40	102,90	103,20	100,70	101,20
C-O	106,60	108,50	108,30	108,50	109,70	109,40	110,00	111,00	111,70	113,00	112,30	109,00	110,30

1) Timlönerna är preliminära men successivt korrigerade för retroaktiva löneutbetalningar.

1) The hourly wages are preliminary, and are constantly revised with respect to retroactive wage payments.

8. Genomsnittlig timlön inklusive övertidstillägg för arbetare inom privat sektor, utveckling fr.o.m. augusti 2001 t.o.m. augusti 2002

8. Average hourly earnings, including overtime pay, of wage-earners in the private sector from August 2001 to August 2002

Närings- gren (SNI 92)	Genomsnittlig timlön												
	2001					2002							
	aug	sep ¹	okt ¹	nov ¹	dec ¹	jan ¹	feb ¹	mar ¹	apr ¹	maj ¹	jun ¹	jul ¹	aug ¹
C+D	113,40	115,20	114,40	114,40	116,30	115,90	117,00	118,90	118,90	120,70	119,30	117,10	116,50
C	128,70	130,40	132,00	132,30	140,70	134,10	132,80	138,60	137,00	138,90	135,60	132,40	132,30
D	113,20	115,00	114,20	114,20	116,00	115,70	116,80	118,60	118,70	120,50	119,10	116,80	116,30
15+16	107,50	109,20	109,00	109,50	112,30	109,40	108,70	110,80	111,80	114,30	111,30	107,80	109,50
17-19	99,50	100,10	99,60	100,40	101,30	102,10	103,00	102,60	103,40	104,80	105,30	106,20	101,60
20	107,20	109,30	108,50	108,60	110,20	111,10	110,90	111,60	113,10	115,00	114,10	110,50	110,60
21+22	125,60	128,20	126,50	125,90	132,20	129,10	129,80	134,20	133,20	136,50	134,60	130,90	128,60
21	129,60	133,20	130,80	129,80	139,20	133,50	134,50	141,20	138,60	143,40	140,90	133,40	132,10
22	119,10	119,70	119,10	119,30	120,60	121,90	122,10	122,80	124,30	125,10	124,40	125,60	123,00
23+24	123,60	126,30	125,60	125,70	129,20	129,20	130,40	131,90	133,00	135,80	134,70	129,70	129,40
25	109,30	110,70	109,70	110,10	110,00	109,30	110,00	112,10	112,50	113,80	112,40	110,20	111,00
26	111,50	113,40	113,20	112,80	113,70	112,90	112,90	116,00	115,70	118,00	117,30	114,70	115,90
27+28	112,90	114,50	113,80	113,80	115,30	114,20	115,20	117,60	117,30	118,60	117,80	116,60	116,00
27	126,40	128,20	126,60	126,70	130,90	127,70	127,80	132,90	131,40	134,30	132,70	129,60	129,00
28	107,20	108,50	108,20	108,20	108,60	108,00	109,70	110,80	111,00	111,50	111,20	110,50	110,50
29	111,30	112,10	112,00	111,70	112,20	112,40	114,40	115,60	115,80	116,80	115,70	115,10	114,70
30-33	108,00	110,00	109,70	109,00	110,10	111,30	113,20	113,60	113,20	114,40	113,50	112,20	109,60
34+35	118,70	120,80	119,00	119,30	119,10	121,90	124,50	125,80	125,40	126,80	125,30	122,40	122,60
36+37	103,80	104,60	104,20	105,00	104,80	105,00	105,40	106,00	107,70	108,70	108,60	107,80	107,00
28-35	112,00	113,50	112,80	112,70	113,00	114,10	116,20	117,30	117,10	118,20	117,20	115,60	115,20
C+D+E	113,40	115,20	114,40	114,40	116,30	116,00	117,00	118,90	119,00	120,70	119,30	117,10	116,50
E	114,70	116,80	117,30	118,30	122,00	123,20	120,70	119,90	121,10	121,40	118,40	116,60	118,00
F	117,90	120,30	120,60	120,60	121,10	120,20	120,10	121,50	122,80	125,10	124,10	122,80	122,40
G+H	99,40	101,10	100,90	101,40	103,40	101,90	102,10	102,60	104,60	105,50	104,60	101,50	103,60
I	110,20	111,60	111,10	111,50	114,30	113,20	112,90	113,80	113,30	115,60	115,90	114,30	113,80
J+K	101,40	103,60	101,10	101,20	105,80	103,90	104,20	106,40	106,20	106,70	107,60	105,50	106,10
M+N+O	98,20	100,20	100,50	101,10	102,70	102,40	101,70	102,20	103,80	104,50	104,60	102,00	102,50
C-O	108,50	110,70	110,20	110,40	112,10	111,30	111,90	113,10	113,70	115,20	114,40	111,10	112,30

1) Timlönerna är preliminära men successivt korrigerade för retroaktiva löneutbetalningar.

1) The hourly wages are preliminary, and are constantly revised with respect to retroactive wage payments.

9. Genomsnittlig månadslön exklusive rörliga tillägg m.m. för tjänstemän, utveckling fr.o.m. augusti 2001 t.o.m. augusti 2002

9. Average monthly salary of salaried employees in the private sector from August 2001 to August 2002, commissions etc. excluded

Närings- gren (SNI 92)	Genomsnittlig månadslön												
	2001					2002							
	aug	sep ¹	okt ¹	nov ¹	dec ¹	jan ¹	feb ¹	mar ¹	apr ¹	maj ¹	jun ¹	jul ¹	aug ¹
C+D	26 240	26 270	26 330	26 350	26 430	26 680	26 880	27 120	27 350	27 400	27 360	27 380	27 440
C	26 410	26 730	26 820	26 770	26 890	26 260	26 420	26 610	26 880	26 940	26 680	26 710	26 690
D	26 240	26 270	26 330	26 350	26 420	26 690	26 890	27 130	27 360	27 400	27 370	27 390	27 440
15+16	25 020	25 070	25 200	25 230	25 320	25 390	25 580	25 840	26 150	26 070	25 870	25 980	26 190
17-19	21 810	21 750	21 840	21 810	21 810	22 120	22 470	22 480	22 520	22 570	22 660	22 880	22 960
20	24 040	24 090	24 040	24 000	24 100	24 210	24 160	24 190	24 640	24 510	24 610	24 650	24 510
21+22	24 470	24 640	24 710	24 720	24 820	24 920	25 080	25 170	25 480	25 480	25 350	25 270	25 490
21	26 030	26 230	26 320	26 300	26 390	26 480	26 740	26 800	26 940	26 810	26 600	26 500	26 810
22	23 620	23 770	23 820	23 840	23 930	24 060	24 160	24 270	24 660	24 740	24 660	24 590	24 740
23+24	27 850	28 010	28 040	28 090	28 160	28 280	28 440	28 610	29 220	29 140	29 140	29 110	29 270
25	25 030	24 950	24 910	24 880	25 170	25 580	25 540	25 680	26 010	26 040	25 900	25 890	25 920
26	24 960	25 100	25 090	25 010	25 000	25 720	25 750	25 780	26 320	26 280	26 280	26 350	26 450
27+28	24 920	24 930	24 990	24 950	24 950	25 040	25 210	25 510	25 550	25 590	25 570	25 630	25 650
27	26 340	26 390	26 420	26 290	26 320	26 400	26 540	27 040	27 010	27 030	26 950	27 020	27 150
28	23 980	23 980	24 060	24 080	24 070	24 070	24 260	24 420	24 510	24 560	24 580	24 630	24 590
29	26 090	26 180	26 230	26 320	26 350	26 360	26 800	26 950	27 130	27 190	27 070	27 120	27 050
30-33	28 420	28 470	28 450	28 530	28 690	29 040	29 260	29 640	29 660	29 890	29 920	30 020	30 020
34+35	26 490	26 310	26 550	26 460	26 450	26 900	27 130	27 330	27 600	27 620	27 710	27 710	27 670
36+37	23 360	23 230	23 250	23 270	23 100	23 550	23 390	23 440	23 930	24 000	24 020	24 160	24 170
28-35	26 920	26 890	26 960	26 990	27 050	27 360	27 620	27 910	28 040	28 150	28 140	28 190	28 150
C+D+E	26 080	26 130	26 190	26 210	26 270	26 550	26 750	26 970	27 220	27 260	27 220	27 230	27 300
E	23 940	24 270	24 330	24 360	24 320	24 740	24 830	24 860	25 360	25 320	25 220	25 210	25 420
F	24 580	24 620	24 960	25 060	25 100	24 810	24 840	24 970	25 320	25 540	25 500	25 480	25 560
G+H	23 540	23 710	23 680	23 750	23 820	23 480	23 560	23 600	23 890	23 870	23 870	24 030	24 030
I	20 740	21 020	21 080	21 250	21 250	21 350	21 460	21 530	21 690	21 670	21 580	21 360	20 990
J+K	26 750	26 920	26 880	26 870	26 860	27 330	27 360	27 480	27 580	27 590	27 510	27 620	27 700
M+N+O	20 410	20 480	20 510	20 520	20 500	20 790	20 840	21 000	21 190	21 150	21 140	21 460	21 220
C-O	24 390	24 530	24 560	24 600	24 620	24 790	24 890	25 020	25 220	25 220	25 180	25 250	25 200

1) Månadslönerna är preliminära men successivt korrigerade för retroaktiva löneutbetalningar.

1) Salaries are preliminary, and are constantly revised with respect to retroactive wage payments.

10. Genomsnittlig månadslön inklusive rörliga tillägg m.m. för tjänstemän, utveckling fr.o.m. augusti 2001 t.o.m. augusti 2002

10. Average monthly salary of salaried employees in the private sector from August 2001 to August 2002, commissions etc. included

Närings- gren (SNI 92)	Genomsnittlig månadslön												
	2001					2002							
	aug	sep ¹	okt ¹	nov ¹	dec ¹	jan ¹	feb ¹	mar ¹	apr ¹	maj ¹	jun ¹	jul ¹	aug ¹
C+D	26 650	26 630	26 740	26 780	26 880	27 110	27 360	27 600	27 800	27 850	27 760	27 750	27 760
C	26 650	26 830	26 980	27 120	27 140	26 650	27 390	26 940	27 270	27 290	27 150	27 170	26 970
D	26 650	26 630	26 730	26 780	26 880	27 120	27 360	27 610	27 800	27 850	27 760	27 760	27 770
15+16	25 490	25 530	25 690	25 620	25 740	25 720	25 880	26 180	26 490	26 400	26 140	26 230	26 450
17-19	22 060	22 080	22 170	22 280	22 100	22 470	22 720	22 800	22 770	22 940	22 860	23 070	23 200
20	24 180	24 240	24 360	24 330	24 460	24 430	24 360	24 450	24 810	24 760	24 760	24 790	24 670
21+22	25 210	25 380	25 490	25 530	25 770	25 730	25 850	26 000	26 330	26 350	26 220	25 920	26 080
21	26 560	26 800	26 910	26 880	27 060	27 230	27 510	27 770	27 730	27 510	27 380	27 040	27 310
22	24 480	24 600	24 700	24 770	25 050	24 900	24 930	25 020	25 550	25 700	25 580	25 310	25 390
23+24	28 300	28 460	28 500	28 560	28 780	29 000	29 200	29 280	29 860	29 820	29 740	29 590	29 820
25	25 230	25 150	25 140	25 080	25 440	25 830	25 740	25 870	26 220	26 230	26 100	26 020	26 110
26	25 240	25 310	25 380	25 290	25 330	26 010	26 010	26 190	26 660	26 560	26 490	26 510	26 700
27+28	25 160	25 210	25 230	25 200	25 180	25 230	25 420	25 720	25 750	25 800	25 790	25 790	25 830
27	26 520	26 640	26 650	26 530	26 550	26 630	26 730	27 240	27 220	27 260	27 170	27 170	27 350
28	24 270	24 280	24 300	24 340	24 290	24 240	24 490	24 620	24 710	24 770	24 820	24 790	24 770
29	26 350	26 410	26 470	26 580	26 560	26 580	27 020	27 170	27 340	27 410	27 260	27 260	27 190
30-33	28 630	28 620	28 620	28 720	28 860	29 240	29 570	30 010	29 910	30 080	30 100	30 140	30 170
34+35	27 160	26 800	27 220	27 240	27 250	27 620	28 010	28 140	28 410	28 430	28 340	28 620	28 230
36+37	23 630	23 530	23 460	23 500	23 310	23 770	23 690	23 650	24 150	24 230	24 270	24 310	24 290
28-35	27 260	27 160	27 280	27 360	27 400	27 700	28 050	28 340	28 410	28 510	28 450	28 530	28 410
C+D+E	26 490	26 500	26 600	26 640	26 750	26 990	27 230	27 460	27 680	27 720	27 630	27 610	27 640
E	24 400	24 780	24 860	24 880	25 030	25 340	25 340	25 520	25 960	25 980	25 830	25 650	25 900
F	24 770	24 830	25 140	25 360	25 320	25 120	25 140	25 310	25 690	25 880	25 830	25 750	25 810
G+H	24 210	24 410	24 420	24 570	24 580	24 230	24 300	24 440	24 780	24 710	24 660	24 770	24 830
I	21 320	21 540	21 600	21 830	21 810	21 960	22 100	22 170	22 290	22 410	22 230	21 840	21 580
J+K	27 080	27 270	27 260	27 270	27 290	27 770	27 800	27 930	28 030	28 010	27 910	27 930	28 010
M+N+O	20 940	21 030	21 100	21 110	21 230	21 400	21 390	21 670	21 800	21 740	21 760	22 010	21 780
C-O	24 850	24 980	25 040	25 120	25 160	25 320	25 430	25 600	25 780	25 780	25 700	25 700	25 660

1) Månadslönerna är preliminära men successivt korrigerade för retroaktiva löneutbetalningar.

1) Salaries are preliminary, and are constantly revised with respect to retroactive wage payments.

11. Antal anställda arbetare samt antal arbetade timmar för arbetare inom privat sektor under augusti 2002

11. Number of employees and hours worked for wage-earners in the private sector during August 2002

Näringsgren (SNI 92)	Antal arbetare ¹ , 1000-tal		Förändring från augusti 2001, %	Arbetade timmar, 1000-tal		Förändring från ² augusti 2001, %
	2001	2002		2001	2002	
C+D	434,6	424,7	-2,3	53691,3	51416,7	-4,2
C	5,0	5,5	10,3	595,5	634,0	6,5
D	429,7	419,2	-2,4	53095,8	50782,7	-4,4
15+16	52,5	51,0	-2,9	5721,4	5455,9	-4,6
17-19	7,4	6,7	-9,0	937,5	837,7	-10,6
20	26,0	25,9	-0,6	3443,0	3377,2	-1,9
21+22	48,7	46,4	-4,8	5913,4	5448,9	-7,9
21	31,5	29,8	-5,4	3644,2	3337,8	-8,4
22	17,3	16,6	-3,8	2269,2	2111,1	-7,0
23+24	16,4	16,4	-0,1	2024,0	1923,9	-4,9
25	17,7	16,4	-7,2	2244,0	2040,3	-9,1
26	11,1	11,1	0,1	1353,5	1387,9	2,5
27+28	74,4	74,2	-0,3	9554,0	9414,6	-1,5
27	23,6	24,0	1,6	2825,5	2798,1	-1,0
28	50,7	50,1	-1,2	6728,5	6616,5	-1,7
29	57,5	55,2	-4,0	7165,9	6921,1	-3,4
30-33	37,9	33,9	-10,4	4427,7	4001,1	-9,6
34+35	62,9	66,1	5,1	8000,2	7847,5	-1,9
36+37	17,2	16,1	-6,7	2311,3	2126,6	-8,0
28-35	209,0	205,3	-1,8	26322,3	25386,2	-3,6
C+D+E	439,0	429,0	-2,3	54259,4	51973,7	-4,2
E	4,4	4,3	-1,3	568,2	557,0	-2,0
F	111,4	110,9	-0,5	13901,5	14279,7	2,7
G+H	311,4	306,7	-1,5	30731,3	29039,2	-5,5
I	102,6	107,8	5,0	10904,4	11602,6	6,4
J+K	84,8	102,2	20,4	8973,1	10065,1	12,2
M+N+O	65,9	75,7	14,8	6420,6	7352,6	14,5
C-O	1115,2	1132,3	1,5	125190,3	124312,8	-0,7

1) Undersökningen omfattar enbart företag med fler än fyra anställda enligt SCB:s företagsregister. För totalt anställda, både arbetare och tjänstemän, och för företag i alla storleksklasser se SM AM 63, "Kortperiodisk sysselsättningsstatistik".

2) Vid jämförelse med 2001 bör uppmärksammas att augusti 2002 hade en arbetsdag mindre än augusti 2001.

1) The survey consists of enterprises with more than four employees according to Statistics Sweden's register of enterprises. For total numbers of employees, both workers and salaried employees, and for enterprises in all sectors, see Statistical report AM 63, "Short-term employment".

2) Note that August 2002 included one less working day compared with August 2001.

Fakta om statistiken

Inledning

Detta Statistiska Meddelande (SM) ingår i den löpande konjunkturlöne-statistiken och avser löner inom privat sektor. Statistiken har producerats av Statistiska centralbyrån (SCB) på uppdrag av Medlingsinstitutet (MI), som från och med 2001 ansvarar för officiell statistik inom området. Syftet med undersökningen är att belysa lönenivån och dess förändring över tiden inom den privata sektorn. Löner för arbetare inom industrin har redovisats sedan 1940-talet. Efter ett betänkande från 1987 års lönekommitté fick SCB regeringens uppdrag att tillsammans med Konjunkturinstitutet (KI) utforma en kortperiodisk lönestatistik. Undersökningen som startade i januari 1991 visar löneutvecklingen för arbetare och tjänstemän anställda inom den privata sektorn. Statistiken används främst vid konjunkturbedömningar av bland annat Medlingsinstitutet, Konjunkturinstitutet, Sveriges Riksbank och SCB:s enhet för nationalräkenskaper. Undersökningen genomfördes kvartalsvis till och med 1995. Undersökningen är en urvalsundersökning och är från och med januari 1996 månatlig. Uppgifterna i detta SM avser augusti 2002.

Detta omfattar statistiken

Objekt och population

Populationen består av företag inom privat sektor som har minst fem anställda enligt SCB:s Företagsdatabas (FDB). Med företag inom privat sektor avses enskilda firmor, enkelt bolag, handelsbolag, kommanditbolag, aktiebolag, ekonomiska föreningar, stiftelser och ideella föreningar.

Populationen definieras med att den institutionella sektorkoden motsvarar företag inom icke-finansiell företagssektor, finansiell företagssektor, kyrkokommunal sektor, hushåll, icke vinstdrivande hushållsorganisationer, samt aktiebolag utom bank och försäkring hänförliga till kommunal-, landstings- och statlig sektor. Offentligt ägda aktiebolag samt statliga affärsverk och Sveriges riksbank ingår i undersökningen.

Företagen delas in i storleksklasser från fem anställda och uppåt. Som anställda definieras personal med marknadsmässig lönesättning i åldern 18 - 64 år. Personer i arbetsmarknadspolitiska åtgärder, ombordanställda i utrikes sjöfart samt betinganställda ingår ej i undersökningen.

Statistiska mått

Statistiken i undersökningen redovisas i form av genomsnittliga tim- och månadslöner samt i form av andels- och antalsuppgifter för några variabler. För samtliga variabler redovisas förändringen från motsvarande månad föregående år. Efter tolv månader fastställs den genomsnittliga tim- och månadslönen. Det innebär att hänsyn tas till de retroaktivt utbetalda lönerna. Dessutom kan mindre justeringar göras p.g.a. ytterligare inkommet blankettunderlag. De preliminära tim- och månadslönerna korrigeras med de retroaktiva lönebeloppen och en definitiv genomsnittlig tim- och månadslön beräknas.

Variabler

Genomsnittlig timlön

För arbetare redovisas genomsnittlig timlön. Timlönen beräknas som kvoten mellan summa utbetald lön före skatteavdrag dividerat med summa arbetade timmar. För de arbetare som har fast månadslön görs omräkning till timlön maskinellt. Arbetarnas genomsnittliga timlön redovisas både inklusive respektive exklusive övertidstillägg.

Genomsnittlig månadslön

Den genomsnittliga månadslönen för tjänstemän beräknas som kvoten mellan överenskommen månadslönen dividerat med antal heltidspersoner. Den genomsnittliga månadslön redovisas både inklusive respektive exklusive rörliga tillägg.

Arbetare

Arbetare och tjänstemän definieras efter facktillhörighet. Som arbetare definieras anställda tillhörande LO:s avtalsområde.

Tjänstemän

Arbetare och tjänstemän definieras efter facktillhörighet. Anställda som går under medarbetaravtal definieras oftast som tjänstemän liksom anställda inom SACO:s och TCO:s avtalsområden.

Näringsgren

För att klassificera företag och arbetsställen till näringsgrenar/branscher används Standard för svensk näringsgrensindelning 1992, SNI92. En förteckning över de i undersökningen ingående näringsgrenarna (SNI 92) finns i detta SM.

Andel övertid

Andelen övertid anges i procent och beräknas som kvoten mellan antalet betalda övertidstimmar dividerat med det totala antalet faktiskt utförda arbetstimmar. Variabeln redovisas bara för arbetare.

Retroaktiv lön

Med retroaktiv lön menas den lön som har betalats ut efter avslutade lokala eller centrala förhandlingar och som avser tidigare månader än utbetalningsmånaden.

Antal arbetare

Med antal arbetare avses samtliga anställda arbetare inklusive permitterade och arbetare i arbetskonflikt.

Arbetade timmar

Arbetade timmar avser det totala antalet faktiska utförda arbetstimmar för samtliga arbetare. I arbetade timmar ingår tidlönetimmar, ackordstimmar inklusive övertids- och skifttimmar, betald restid, gångtid och väntetid.

Så görs statistiken

Uppgifterna samlas in genom enkäter till företag/arbetsställen i form av en blankett. Inkomna blanketter registreras och granskas. Granskningen sker i huvudsak maskinellt där redovisningsenhetens värden jämförs mot föregående månads värden och mot vissa fastställda gränsvärden. Blanketter som har stora avvikelser måste rättas upp eller godkännas trots avvikelserna. Kontakt tas med uppgiftslämnaren för att få en bekräftelse på att uppgifterna är korrekta.

Statistikens tillförlitlighet

Urval

Till varje undersökningsmånad finns det ett stående urval som dras i november året innan undersökningsåret. Urvalsdragningen genomförs med ett stratifierat slumpmässigt urval utan återläggning av företagen i urvalsramen. Stratum byggs upp av näringsgren (SNI) och storleksklass. Allokeringarna är bestämda genom Neymanallokering. Till undersökningen för år 2002 är 8 036 företag utvalda. För storleksklasserna 8 och 9, det vill säga från och med 200 anställda, undersöks samtliga företag. Med urvalsfel avses den osäkerhet i skattningarna som beror på att ett urval av företag undersöks, till skillnad från en undersökning där samtliga företag undersöks. Ett sätt att få en uppfattning om tillförlitligheten i en skattning är att beräkna ett så kallat konfidensintervall omkring skattningen. Vanligtvis beräknas intervallets övre och undre gräns som skattningen plus respektive minus dubbla standardavvikelsen. Det på detta sätt beräknade intervallet täcker då med 95 procents sannolikhet (konfidens) det värde som skulle ha erhållits vid en undersökning där samtliga företag undersöks.

Exempel: I tabell 1 beräknas timlönen, exklusive övertid, för arbetare i SNI 28–35 till $112,83 \pm 0,34$. Det 95-procentiga konfidensintervallets undre gräns blir $112,83 - 0,34$ och dess övre gräns $112,83 + 0,34$ och således konfidensintervallet $112,49 - 113,17$.

Övertäckning

Övertäckning uppstår då urvalsramen inte överensstämmer med undersökningspopulationen en eller flera månader. Övertäckningen utgörs av de företag som finns i urvalsramen men som saknar arbetare och/eller tjänstemän. Övertäckning kan uppträda enligt följande:

- redovisningsenhet saknar anställda hela året.
- redovisningsenhet tillhör ej privat sektor.
- redovisningsenheten är i konkurs.
- säsongvis vilande redovisningsenhet.
- tillfälligt vilande redovisningsenhet.
- redovisningsenhet som redovisas via annan redovisningsenhet.

De två första är permanent övertäckning, de tre följande räknas som tillfällig övertäckning, konkurs räknas som tillfällig eftersom företagen ofta startar om igen under ny regim, och den sista är en fiktiv övertäckning. Större delen av övertäckningen i urvalet upptäcks under de första månaderna av undersökningen. För ett bortfallsobjekt går det i allmänhet inte att avgöra om det är ett övertäckningsobjekt varför det kan finnas en del okänd övertäckning i urvalet.

Undertäckning

Undertäckning utgörs av de företag som ej finns med i urvalsramen men som har anställda arbetare och/eller tjänstemän, exempelvis nybildade företag. Undertäckning kan uppträda enligt följande:

- nyetablerade företag och som därför inte fanns med i urvalsramen.
- företag tillhörande undersökningspopulationen men som inte har uppgift om antal anställda i FDB.
- företag tillhörande undersökningspopulationen med felaktig sektorkod i FDB och som därmed hamnat utanför urvalsramen.

Bortfall

Bortfall utgörs av redovisningsenheter från vilka mätvärden saknas. Svar saknas, helt eller delvis, från framför allt mindre företag. Bortfall ger sämre precision i skattningsarna. För att minska bortfallsfelets storlek görs imputeringar med hjälp av senast kända uppgifter, d.v.s. det antas att förändringarna för en redovisningsenhet mellan två månader är små. Saknas imputeringsunderlag görs bortfallskompensation i form av rak uppräknings, vilket bygger på antagandet att bortfallet kan betraktas som slumpmässigt. För att minska bortfallet görs telefonpåminnelser. Uppgiftslämnarplikt föreligger för samtliga företag och organisationer enligt SCB-FS 2001: 8.

I undersökningen avseende augusti 2002 var bortfallet 7,4 procent för arbetare och 6,8 procent för tjänstemän av de utvalda företagen. I följande tabell redovisas bortfallet ovägt och storleksvägt fördelat på arbetare och tjänstemän.

Bortfall för arbetare och tjänstemän under augusti 2002

Näringsgren (SNI 92)	Ovägt bortfall (%), arbetare	Storleksvägt bortfall ¹ (%), arbetare	Ovägt bortfall (%), tjänstemän	Storleksvägt bortfall ¹ (%), tjänstemän
C	2,8	0,2	2,8	0,2
15+16	10,1	0,8	6,0	0,6
17-19	13,7	6,0	9,3	5,1
20	12,6	4,9	8,5	4,4
21+22	7,2	2,7	6,9	2,7
21	6,3	0,8	5,3	0,8
22	7,4	4,9	7,2	4,8
23+24	3,6	2,4	3,6	2,6
25	4,2	1,8	2,9	1,6
26	9,1	4,3	7,4	4,2
27+28	6,9	2,8	5,4	2,7
27	0,0	0,0	0,0	0,0
28	7,8	5,4	6,1	5,1
29	3,4	0,5	2,7	0,4
30-33	3,7	0,6	4,2	0,9
34+35	6,5	1,1	6,5	1,1
36+37	10,9	4,8	9,5	4,6
28-35	5,5	1,3	4,8	1,4
C+D	7,5	1,9	6,1	1,9
D	7,6	1,9	6,1	1,9
C+D+E	7,3	1,8	5,9	1,8
E	0,8	0,1	0,8	0,1
F	10,4	2,1	8,8	2,0
G+H	9,6	4,2	7,1	4,3
I	9,7	0,7	7,2	0,6
J+K	3,8	1,8	7,1	3,4
M+N+O	5,9	3,3	8,2	7,6
C-O	7,4	2,2	6,8	2,8

1) Storleksvägt utifrån antal anställda.

Bra att veta

Spridningsformer

Uppgifterna presenteras huvudsakligen i detta Statistiska meddelande samt i Allmän månadsstatistik, SCB:s Indikatorer och i de statistiska databaserna på www.scb.se/databaser/ssd.asp

Primärmaterial

De redovisade primäruppgifterna från enskilda uppgiftslämnare är sekretessskyddade liksom uppgiftslämnarnas organisationsnummer. Dessa uppgifter lämnas inte ut.

Annan statistik

SCB producerar även motsvarande konjunkturstatistik för primärkommunal sektor, landstingskommunal sektor samt för den statliga sektorn. Statistiken redovisas bland annat i Statistiska Meddelanden för respektive undersökning.

Löneuppgifter för den privata sektorn redovisas också på årsbasis i SM-serierna AM 57 och AM 62. Sysselsättningsuppgifter för den privata sektorn redovisas i SM-serien AM 63. Arbetskostnadsindex för den privata sektorn som grundar sig på löneuppgifterna från konjunkturstatistiken, redovisas i SM-serien AM 39. Samlade uppgifter för konjunkturlönestatistiken finns även att tillgå i SM-serien AM 47.

Mer information om statistiken och dess kvalitet ges i en särskild Beskrivning av statistiken på SCB:s webbplats, www.scb.se.

In English

Summary

This Statistical Report provides information on wages and salaries within the private sector. It is part of Statistics Sweden's on-going short-term wage and salary statistics. The statistics are produced by Statistics Sweden under commission from the National Mediation Office, which has been the government authority responsible for official statistics in this area since 2001. The purpose of the study is to provide information about the level of wages and salaries in the private sector, and changes over time. Wages for wage earners in the industrial sector have been reported since the 1940s. After a report from the 1987 committee on wages and salaries, Statistics Sweden and the National Institute of Economic Research were commissioned by the Government to develop short-term wage statistics. The study began in January 1991, and shows the development of wages and salaries for wage earners and salaried employees in the private sector. The statistics are mainly used for economic analyses and as a basis for analyses of changes in costs and competition. The survey uses a sample of the total population. 8 036 enterprises were sampled in 2002. The survey has been conducted on a monthly basis since January 1996.

Total average hourly wages for wage earners in August 2002 were SEK 110.30 excluding overtime premiums and SEK 112.30 including overtime premiums. These numbers reflect an increase of 3.5 per cent and 3.4 per cent, respectively, compared to August 2001. The average monthly salary for salaried employees in August 2002 excluding commissions was SEK 25 200 while it was SEK 25 660 including commissions. These numbers represent an increase of 3.3 and 3.2 per cent, in both case, compared to August 2001.

2.6 per cent of all hours worked by wage earners in August 2002 were overtime hours. This is a decrease of 0.1 percentage point compared to August 2001.

Changes are calculated based on the difference between final wages and salaries in 2001 and preliminary wages and salaries for 2002. Preliminary wages and salaries may change due to additions in the form of retroactive payments. Small adjustments may also occur due to additional receipt of forms. Payment of retroactive wages and salaries is a result of local or central collective bargaining agreements. Final mean wages and salaries are determined one year later.

All enterprises and organisations are obliged to provide information according to Statistics Sweden Ordinance 2001:8. Profit centres without measured values are counted as missing. Small enterprises are most likely to not have responded, in whole or in part. To reduce the bias from missing cases, data is imputed using the most recent information available. Results are adjusted upwards to compensate for missing cases if information for imputation is not available. For the August 2002 study, information was missing for 7.4 per cent of manual workers and 6.8 per cent of non-manual workers in the sampled enterprises.

List of tables

Explanation of symbols	4
List of branches	4
1. Average hourly earnings of wage-earners in the private sector, excluding and including overtime pay, and percentage of overtime hours, August 2002	5

2. Average monthly salary of salaried employees in the private sector, excluding and including commissions etc, August 2002	6
3. Average hourly earnings of wage-earners in the private sector, including retroactive wage supplements and excluding overtime pay, August 2001	7
4. Average hourly earnings of wage-earners in the private sector, including retroactive wage supplements and including overtime pay, August 2001	8
5. Average monthly salary, including retroactive wage supplements, of salaried employees in the private sector, August 2001 (excluding commissions, etc)	9
6. Average monthly salary, including retroactive wage supplements, of salaried employees in the private sector, August 2001 (including commissions, etc)	10
7. Average hourly earnings, excluding overtime pay, of wage-earners in the private sector from August 2001 to August 2002	11
8. Average hourly earnings, including overtime pay, of wage-earners in the private sector from August 2001 to August 2002	12
9. Average monthly salary of salaried employees in the private sector from August 2001 to August 2002, commissions etc. excluded	13
10. Average monthly salary of salaried employees in the private sector from August 2001 to August 2002, commissions etc. included	14
11. Number of employees and hours worked for wage-earners in the private sector during August 2002	15

List of terms

antal	number
arbetare	manual workers
arbetade timmar	hours worked
definitiv	definitive
exklusive	excluding
förändring	alteration, change
genomsnittlig	average
inklusive	including
kronor	Swedish crowns (SEK)
månadslön	monthly salary
näringsgren	branch of industry
preliminär	preliminary
privat sektor	private sector
procent	per cent
retroaktiv lön	retroactive wage
rörliga tillägg	commissions
sektor	sector
SNI 92	NACE

timlön	hourly earnings
tjänstemän	non-manual workers
totalt	total
övertid	overtime
övertidstillägg	overtime pay